

حوار مع : د. الكبيسي حول اللائحة الجديدة

درست الجامعة مشروع لائحة جديدة تحدد سياسات الابتعاث . وهو مشروع كامل الجوانب يخطط لاعداد الكوادر العلمية المستقبلية للجامعة . ولكل ما تعنيه الجامعة من ثقل واهمية حيث كان لهذا المشروع النقل والاهمية نفسها .



الدكتور عبد الله الكبيسي مساعد مدير الجامعة وحوار مع المحرر

ولذلك كان لصوت الجامعة لقاء خصبا مع الدكتور عبد الله جمعة الكبيسي مساعد مدير الجامعة لإدارة حوار حول هذا الموضوع العام .. وقد اشترك في الحوار الدكتور عمر الفتحل مدير ادارة البعثات .. ودار الحوار التالي بين محمد السيد محرر صوت الجامعة . والدكتور الكبيسي والدكتور الفتحل ..

س ● أعدت الجامعة لائحة جديدة فما هي أبرز سمات هذه اللائحة - وما هي الإيجابيات التي أضافتها ؟

● قبل الاجابة عن هذا السؤال اود أن أشكر صوت الجامعة على الجهد الذي تبذله لطرح القضايا التي تهم صميم الطالب الجامعي . ولاشك أن الحديث عن لائحة البعثات من الأمور الأساسية التي من حق الطالب الجامعي أن يقرأ عنها في صفحات جريدته « صوت الجامعة » قبل أن يعرف عنها من خلال الصحف المحلية .

لائحة البعثات التي أعدتها الجامعة تعتبر اللائحة الأولى للبعثات داخل الجامعة التي حددت بشكل وافي السياسات والاهداف والشروط الإجرائية التي تكفل حق الجامعة وحق المتبعث بشكل واضح . فالجامعة على سبيل المثال يعنيهها وبشكل مباشر أن يحقق المتبعث الالتزام بشرط المدة الزمنية في الحصول على الدرجات والتخصصات العلمية التي ابتعث من أجل الحصول عليها ومن الجامعات التي حددت له .

أذ أن الإخلال بهذا الشرط يؤثر بشكل جدي على خطة الجامعة في اعداد الأطر المؤهلة من أبناء البلاد . أما بالنسبة لحقوق المتبعث فإن اللائحة تؤكد عليها في بنودها المختلفة من منظور الإحترام لشخص المتبعث وللور

أو مدرس مساعد على خريجي جامعة قطر بل تعداها الى خريجي الجامعات الأخرى من القطرين .
٢) تهيئة المتبعث واعداده للالتحاق بالدراسات العليا في اشتراطها تغطية مدة ستة بجامعة قطر قبل الأيفاد للجامعات العربية والاجنبية يتم في خلالها دراسة بعض المواد أو الالتحاق بدورة في اللغة الانجليزية أو المشاركة في بعض الأبحاث والدراسات تحت اشراف القسم والكلية المختصة ووفق برنامج معد من قبل جهات الاختصاص .
٣) الحاق المتبعث ببرنامج دراسي محدد يوضح فيه التخصص وتحديد الجامعة أو الجامعات التي ترغب جامعة قطر في ايفاد متبعثيها اليها .
٤) الاشراف الدوري المباشر على المتبعث من قبل ادارة البعثات بالجامعة أو مكاتبها بالخارج للوقوف على سير دراسة الملحق وتقديم كافة المساعدات والتوجيهات الممكنة لتذليل أية صعاب قد تواجه المتبعث بالخارج .
٥) التحديد الواضح لحالات تمديد بعثة المتبعث وانهاؤها .

البقية ص ٤

القيادي المنتظر أن يلعبه في جامعة قطر بعد حصوله على الدرجات العلمية التي ابتعث من اجلها .

س ● كيف تتم عملية الاشراف والمتابعة لبعثات المعيدين والمعيدات ؟

● ● جهة الاشراف للتخطيط لاعداد الأطر الأكاديمية المؤهلة من أبناء البلاد قد اوكلت للجنة عليا تضم اعضاء من الكليات المختلفة . ومسئولة مباشرة أمام مجلس الجامعة . ويتبع هذه اللجنة جهاز ادارة البعثات الذي يتولى مهام الاشراف المباشر على شؤون المتبعثين في الخارج . ويتابع سير دراساتهم طبقا للقواعد والشروط التي حددتها لائحة البعثات . واسمح لي أن أترك المجال للحديث عن اللائحة وبعض جوانبها التفصيلية للاخ الزميل مدير ادارة البعثات .

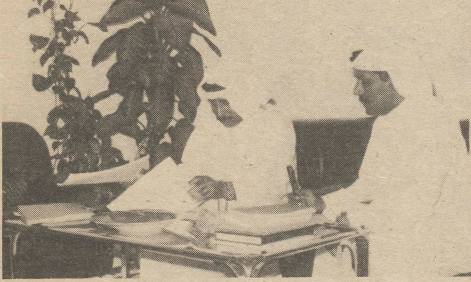
● ما هي أبرز جوانب لائحة الابتعاث الجديدة ؟

● ● ان اللائحة الجديدة لبعثات الجامعة ترتكز على جوانب أساسية في تكوين الكوادر العلمية المستقبلية من الخريجين القطريين والتي اهمها :

١) عدم اقتصار الالتحاق بدرجة معيد

حوار مع : د. الكبيسي حول اللائحة الجديدة

بقية المنشور ص ١



حوار محمد السيد

في قرار ايفاده بجانب التزامهم بالالتحاق ببرنامج الدراسات العليا المحدد من قبل الجامعة وفي نفس الوقت فإن ادارة البعثات بالجامعة ملزمة اتجاه المبتعثين بترتيب اجراءات ابتعاثهم والتحاقهم بعد انتهائهم من السنة التأهيلية وتوفير كافة احتياجاتهم من كتب ومراجع وادوات علمية وتسهيلات بحثية تمكنهم من القيام بمهمتهم العلمية في اكمل وجه وكذلك قيام ادارة البعثات بارسال كافة الدوريات والمطبوعات والمجلات والجرائد التي تنشر بالجامعة وذلك لربط المبتعث بكافة النشاطات العلمية والبحثية التي تتم بجامعة قطر .

● سمعنا عن اسلوب جديد لتعيين المعيدين .. ما هو هذا الاسلوب ، ولماذا سيتم تطبيقه ؟
● ترى الجامعة انه من الضرورة ربط تعيين المعيدين بالاحتياجات القائمة المستقبلية للاقسام والكليات المختلفة وبما يتمشى ومصصلحة الجامعة وظروف المجتمع ، وحتى تتمكن الجامعة من الحصول على العناصر القادرة على مواصلة دراساتهم العليا عن طريق الالتحاق الكامل والتفرغ فقد رات ان يتم اختيار

والرقى العلمى والاكاديمى طيلة فترة تواجده بالخارج . ومن اجل ذلك فقد رات الجامعة ان تنقل اختصاصات الايفاد والاشراف والمتابعة على مبعثيها الى ادارة البعثات بالجامعة والتي ستقوم اما مباشرة او عن طريق مكاتبها في الخارج والتي يتوقع ان تفتح في كل من القاهرة ولندن وواشنطن ، وبالتعاون مع اللجنة العليا للبعثات والمنح بالجامعة والكليات المختلفة بالجامعة والاشراف والمتابعة وتذليل كافة الصعوبات المحتملة امام الدارس بحيث يتم توفير الامكانيات العلمية والمادية اللازمة في تحقيق مهمة الموفد من اجلها .

ولذلك فقد رات ادارة البعثات ايجاد صلة مستمرة بين المبتعث والكلية والقسم المختص بالجامعة عن طريق تمرير كافة المعلومات المتعلقة بالمبتعث الى هذه الجهات حتى يتم معالجة اى قصور او اسداء اى توجيه في حينه تحقيقا للتوافق بين توقعات وسياسات الكلية والقسم المختص وتخصص وموعد التخرج للمبتعث .

وفي كل الاحوال فإن المبتعث ملزم امام ادارة البعثات بارسال التقرير الدرامى الدورى عن سير دراسته والذى يتم اطلاق الكلية والقسم عليه وكذلك التزامه بالمدد الزمنية المحددة

(٦) تحديد مدة ومكان ومجال الابتعاث وحقوق وواجبات المبتعث حتى يتم مشاركة المبتعث في مسؤوليات ابتعاثه وتمكينه من وضع خطة الدراسة الملائمة .

(٧) يتم الابتعاث في الغالب للحصول على درجة علمية واحدة على ان يعاد النظر في ابتعاثه حال حصوله على الدرجة العلمية الموفد لها وذلك لبحث امكانية تغيير مكان الايفاد او لاكتساب بعض الخبرات العملية قبل اعادة ايفاده للحصول على الدرجة العلمية الثانية .

(٨) معاملة المرافق المحرم الرائد للمعيدة اذا ما توفرت فيه الشروط المنصوص عليها في قانون البعثات بالدولة معاملة المبتعث من حيث حصوله على مخصصات الموفد وتغطية الرسوم الدراسية ومصاريف العلاج والسفر المقررة للمبتعث .

● انها لائحة شاملة حقيقة .
● بصورة عامة فإن اللائحة الجديدة شملت بصورة دقيقة عملية الاعداد والايفاد والمتابعة بما يتمشى مع تحقيق المصلحة العلمية والاكاديمية للمبتعث والجامعة .

-لعل اهم العوامل في نجاح المبتعث في مهمته العلمية بعد اختيار المؤسسة العلمية او الجامعة التي يتم إلحاقه بها هو متابعة تقدمه العلمى وزعليلته حتى يتمكن من التفرغ الكلى للحصول

المعدين عن طريق الاعلان وذلك بتحديد المجالات التي ترغب في الالتحاق المعيدين بها وتحديد شروط القبول لدرجة معيد بالجامعة بناء على الاحتياج القائم والمتوقع في داخل الاقسام العلمية والكليات .. هذا ويوجد بالجامعة الآن عدد ١٣٩ معيدا ومعيدة ومدرسا مساعدا منهم ٣٩ من الذكور و ١٠٠ من الاناث .

وأن الاعلان لهذه السنة في حدود ٢٠ درجة شاعرة موزعة على الاقسام التالية :

كلية الانسانيات والعلوم الاجتماعية :

قسم اللغة العربية - قسم اللغة الانجليزية - قسم الاجتماع ، وقسم الخدمة الاجتماعية .

كلية التربية :
قسم اصول التربية - قسم المناهج وطرق التدريس - قسم تكنولوجيا

التعليم - قسم الصحة النفسية ، وقسم على النفس التعليمى .
كلية العلوم :
قسم الفيزياء - قسم الرياضيات - قسم النبات - قسم الكيمياء - وقسم علوم البحار .
كلية الشريعة والدراسات الاسلامية :
قسم الفقه والاصول - قسم الدعوة والثقافة الاسلامية .

كلية الهندسة :
قسم هندسة الكهرباء - قسم الهندسة المدنية - قسم الهندسة الميكانيكية - وقسم الهندسة الكيميائية .

ويقتصر الاعلان في هذه السنة على المعيدين والمدرسين المساعدين الذكور عملا على ايجاد توازن في الكوادر العلمية المستقبلية بالجامعة ويشترط الحصول على درجة (جيد جدا) والنجاح في المقابلة الشخصية للمتقدم .