

الخبرات والحاجات والقيم التربوية الفارقة لدى طلاب وطالبات كلية التربية بجامعة الملك فيصل بالأحساء

الدكتور/ إبراهيم عبد الله الشامي

كلية التربية - جامعة الملك فيصل

ملخص

استهدفت هذه الدراسة التعرف على الواقع التربوي الشخصي لعينة من طلاب وطالبات كلية التربية بجامعة الملك فيصل بالأحساء بغية الكشف عن درجة قبول وترتيب واستحسان كل منهم لمحتوى الخبرات والحاجات والقيم التربوية لديهم ودلالة الفروق بينهم . ولعل أهميتها نابعة من أنها تركز على الجانب التربوي التعليمي .

وتحقيقاً لهدف الدراسة ، صاغ الباحث الفروض التالية : (١) لا توجد فروق ذات دلالة احصائية في الخبرات والحاجات بين الطلاب والطالبات بكلية التربية بجامعة الملك فيصل بالأحساء ، (٢) لا توجد فروق ذات دلالة احصائية في القيم التربوية بين الطلاب والطالبات بكلية التربية بجامعة الملك فيصل بالأحساء ، (٣) لا يختلف التكوين العاملي للقيم التربوية لدى الطلاب والطالبات كل على حده بكلية التربية بجامعة الملك فيصل بالأحساء .

وللتحقق من صحة هذه الفروض ، اختار الباحث عينة الدراسة المكونة من ٢٢٤ طالباً وطالبة من المستوى الرابع ومن هم على وشك التخرج في الفصلين الأول والثاني من العام الدراسي ١٤١١ هـ بكلية التربية بجامعة الملك فيصل بالأحساء ، بواقع ١١٦ طالباً ، و ١٠٨ طالبات . وقد طبقت على هذه العينة مقاييس الخبرات والحاجات والقيم وذلك بعد تعديله من قبل الباحث بما يتوافق مع البيئة السعودية .

وتوصل الباحث من الدراسة إلى النتائج التالية : (١) توجد فروق ذات دلالة احصائية في بعض الخبرات والحاجات بين الطلاب والطالبات بكلية التربية بجامعة الملك فيصل بالاحساء تعود إلى شخصية كل من الطالب والطالبة والدور المتوقع لكل منهما في المجتمع السعودي ، (٢) توجد فروق ذات دلالة احصائية في بعض القيم التربوية بين الطلاب والطالبات بجامعة الملك فيصل بالاحساء تعود إلى شخصية الطالب (الخلق - الاعتراف - المهارة) وشخصية وطبيعة الطالبة (الصحة - الثروة) والدور المتوقع لكل منهما في المجتمع السعودي ، (٣) لا يختلف التكوين العامي للقيم التربوية عند الطلاب والطالبات وتبدو الاختلافات واضحة في العامل الخاص بالابتكارية لدى الطلاب ، والخلق والايثار لدى الطالبات .

واختتمت الدراسة ببعض التوصيات التربوية والبحوث المقترحة .

مقدمة :

ان تحقيق أي نجاح ، في أي جانب اصلاحي ، إنما يعتمد - إلى حد كبير - على من يوكل إليهم بانجاز مهامه . وينطبق مثل هذا القول ، بوجه خاص على المعلمين والمعلمات ، وهم الذين توضع في أيديهم ، عادة ، أهداف المجتمعات التربوية والتعليمية . ومن المؤكد أن الاصلاح التربوي يعد من أسمى الأهداف الانسانية . كما أن هذا الاصلاح لا يتحقق دون كفاءة المعلمين والمعلمات ، ودون صدق أسهامهم في حياة وطنهم وأمتهم . ويكاد يجمع التربويون على أن المشكلات التربوية ناشئة في أصلها عن الحاجة إلى المعلمين المؤهلين القديرين . وليس هناك من قيمة للبناء المدرسي أو للمنهج الدراسي أو للنظريات التربوية ، ما لم يتوفر للمعلم النمو والتجديد المستمرين ، وذلك من خلال الفلسفة التربوية المبنية على القيم النابعة من وجدان مجتمعه ، بالاضافة إلى قدرته على حمل أعباء عملية التعلم والتعليم .

مشكلة الدراسة :

تتعدد المشكلات التربوية داخل الحقول التعليمية ، ولعل من أبرزها ضعف المهارات التعليمية الأساسية Basic Learning Skills لدى الطلاب والطالبات . ويرى بنيون (Bennion) (١٩٧٩) أن الجامعات عادة ما تلقى اللوم على المدارس الثانوية ، في حين تلقى هذه المدارس الملامة على المدارس المتوسطة . وتقوم هذه أيضاً باللقاء اللوم على المدارس الابتدائية والتي تلقي بدورها اللوم على المنزل والأسرة ، في حين يلقي المنزل هو الآخر اللوم على التلفزيون ووسائل

الاعلام المختلفة . ويرى (بنين) أن الحل يكمن في المعلم الذي يجب اعداده اعداداً جيداً عند التحاقه بمهنة التدريس بكليات التربية ومثيلاتها ، وأثناء عمله بها .

وبناء عليه فإن أساس المشكلة في الدراسة الحالية تتركز في عدم اعطاء التربويين اهتماماً كبيراً لأثر البيئة على نفسية المعلم وسلوكه فهي تحتاج إلى كثير من الاهتمام . ولهذا فإن الدراسة التي نحن بصدددها مهمتها الأولى هي توضيح أثر بيئة المعلم على سلوكه والتي تنعكس بالتالي على طلابه وعلى مجتمعه ، باعتبار أن الطلاب من لبنات بناء المجتمع .

على أن هذه الدراسة محددة باطارات موضوعية تشمل الخبرات والحاجات والقيم التربوية لدى الطلاب والطالبات بكلية التربية بجامعة الملك فيصل بالاحساء . أما محورها فهو يدور حول التساؤلين التاليين :

١ - هل هناك فروق بين الطلاب والطالبات بكلية التربية بجامعة الملك فيصل بالاحساء في :

(أ) الخبرات التربوية Educational Experiences

(ب) الحاجات التربوية Educational Needs

(جـ) القيم التربوية Educational Values

٢ - ما هي طبيعة التكوين العملي لمتغيرات القيم التربوية لدى عينات الطلاب والطالبات بكلية التربية بجامعة الملك فيصل بالاحساء ؟

هدف الدراسة وأهميتها :

أدرك الباحث ، وخلال عمله بجامعة الملك فيصل منذ عام ١٣٩٨ هـ ، أن هناك بعض الجوانب الخفية في شخصيات الطلاب والطالبات الملتحقين بكليات الجامعة بعامة وبكلية التربية بخاصة من حيث الحاجات والخبرات والقيم التربوية . ولذا تهدف هذه الدراسة إلى التعرف على الواقع التربوي الشخصي لعينة من طلاب وطالبات كلية التربية بجامعة الملك فيصل بالاحساء بغية الكشف عن درجة قبول وترتيب واستحسان كل منهم لمحتوى الخبرات والحاجات والقيم لديهم ودلالة الفروق بينهم ، وتلك قد توضح جوانب خفية من سلوك المعلمين والمعلمات بحيث قد يعطي ذلك إجابات كثيرة لتساؤلات شتى مثل : علاقة المعلمين بالتلاميذ ، وطبيعة الصف الدراسي بكل محتوياته من معلمين وإدارة ومناهج ووسائل

تعليمية . الخ ، والنظام والانضباط في العملية التعليمية ، ورغبة العديد من المعلمين في العمل في أماكن أخرى غير سلك التعليم - سعيًا وراء حوافز مادية أو اجتماعية - حتى نتيين الأسباب الحقيقية وراء نفور هؤلاء المعلمين والمعلمات من حقل التعليم ، وهل يحتاجون إلى حوافز مادية أو معنوية تجعلهم يستقرون في عملهم ، وذلك مما يدعم المقترحات والتوصيات في المحيط التربوي بالمملكة العربية السعودية . ولعل أهمية هذه الدراسة نابعة من أنها أول دراسة تركز على هذا الجانب التربوي التعليمي وذلك باستخدام بعض أبعاد من برنامج دافعية الانجاز The Achievement Motivation Program الذي أعدته مؤسسة (كلمنت - ستون) الأمريكية Clement - Stone Foundation وقام بترجمته واعداده للبيئة العربية المصرية عبد الرحيم بخيت عبد الرحيم (١٩٨٣) ، واعداد الباحث الحالي صياغته ليتناسب مع البيئة السعودية .

حدود الدراسة :

تحددت هذه الدراسة بعينة من طلاب وطالبات كلية التربية بجامعة الملك فيصل بالاحساء مجموع أفرادها (٢٢٤) طالباً وطالبة ، وبواقع (١١٦) طالباً و(١٠٨) طالبات من المستوى الدراسي الرابع ومن هم على وشك التخرج من الكلية في الفصلين الأول والثاني من العام الدراسي ١٤١١هـ ، وتمثل العينة ٢٠٪ من المجموع الكلي للمجتمع الأصلي . أما تخصصاتهم فقد شملت الدراسات الإسلامية ، الاجتماع والخدمة الاجتماعية ، اللغة العربية ، اللغة الانجليزية ، الكيمياء ، الأحياء ، والرياضيات ، كما أن لهذه الدراسة حدوداً بيئية ، فجميع أفراد العينة هم من طلاب وطالبات المنطقة الشرقية ، بالمملكة العربية السعودية ، أما حدود الدراسة المنهجية فتتمثل في التعريفات الاجرائية للمتغيرات وللأساليب الاحصائية والأدوات المستخدمة .

التعريفات الاجرائية لمتغيرات الدراسة :

تتمثل التعريفات الاجرائية لهذه الدراسة في أبعاد البيئة التربوية ، وكما هي محددة في برنامج دافعية الانجاز كالتالي :

١ - الخبرات ذات المغزي : هي الخبرات التي يدركها الطالب وكان لها ناتج نهائي لشخصيته وتساعد في التخطيط لمستقبله وتعتبر الاطار المرجعي لسلوكياته النفسية والتربوية .

- ٢ - الحاجات التربوية والنفسية : هي رغبات الطالب التي يقابل بها خبراته لينمو تربوياً ونفسياً واجتماعياً ، وتتواتر هذه الرغبات أثناء دراسته الأكاديمية .
- ٣ - القيم : هي مستويات الرغبة التي يختار الطالب عن طريقها بين سلوكيات مترادفة ، أو معايير في عالمه المحيط به أو محكات لسلوكه ونشاطه .

الدراسات السابقة :

تعددت الدراسات التي تناولت أساليب أعداد المعلمين تربوياً ونفسياً ، ورغم تعددها إلا أنها لم تركز على تأثير البيئة التي ينشأ فيها المعلم علماً بأن للبيئة أثراً كبيراً على نفسيته وتوجهه في حياته وسلوكه العام والخاص . والدليل على ذلك ما جاء في حيثيات مؤتمر أعداد وتدريب المعلم العربي المنعقد بالقاهرة في عام ١٩٧٢* ، والذي كان من أهدافه ، إعادة النظر في عملية أعداد المعلم العربي وتدريبه بناء على توصيات المؤتمر العام للمنظمة العربية للتربية والثقافة والعلوم في دورته الأولى عام ١٩٧٠ ، وتوصية المجلس التنفيذي للمنظمة في شهر يناير ١٩٧١ باعطاء الأولويات لدراسة الموضوعات التالية :

- ١ - أسلوب أعداد المعلم في المستويات المختلفة .
- ٢ - الوضع الاجتماعي للمعلمين .
- ٣ - تدريب المعلمين أثناء الخدمة .
- ٤ - الحوافز اللازمة لتنشيط الاقبال على مهنة التعليم .

ويتضح من هذه التوصيات أنها لم تركز على جانب البيئة بالقدر المطلوب ، بل اشارت إلى ذلك مجرد اشارة عابرة في التوصية الثانية فقط في حين أن تلك تحتاج إلى بسط وشرح وبيان لأهداف هذه التوصية للتركيز على أثر البيئة في المعلم باعتباره عضواً متأثراً ببيئته . ولذا يجب أن تدرك طبيعة المعلم كإنسان يعيش مؤثراً ومتأثراً ببيئته وذلك خلال عملية الأعداد والتدريب المهني . وللأهمية الكبرى لأعداد المعلم تعاون مركز البحوث التربوية بجامعة قطر مع مكتب التربية العربي لدول الخليج العربية في عام ١٩٨٤ في عقد ندوة (أعداد المعلم) ، حفلت

* المنظمة العربية للتربية والثقافة والعلوم ، إدارة التربية ، مؤتمر إعداد وتدريب المعلم العربي المنعقد في القاهرة من ٨ - ١٧ / ١٧٧٢ ، القاهرة ، مطبعة التقدم ، ١٩٧٣ .

بالعديد من البحوث والدراسات عن واقع المعلم وتدريبه ومشكلاته وتطويره المهني والاتجاهات العالمية في اعداده .

ولقد حاول المسئولون عن التعليم في المملكة العربية السعودية المساهمة في تطبيق الكثير من توصيات المؤتمرات التربوية العربية التي عقدتها المنظمة العربية للتربية والثقافة والعلوم منذ عام ١٩٧٢ ، وما أعقبها من مؤتمرات قومية أو اقليمية ، والدليل على ذلك النهضة الشاملة التي تشهدها المملكة العربية السعودية في المجال التعليمي والتربوي داخل الجامعات وكليات إعداد المعلمين والمراحل التعليمية الأخرى .

وتعد الدراسات التي قامت على الرضا الوظيفي لدى المعلمين والمعلمات أقرب المجالات لهذه الدراسة ، حيث وجد في بعضها ما يكشف عن الجوانب التربوية والنفسية لديهم . ولعل من أهم تلك الدراسات ، ما قام به سلطان (١٩٧١) ، وفيتس (Fitts) (١٩٧٢) ، (١٩٧٣) ، وأبو حطب (١٩٧٥) ، والزنجري (١٩٨٠) ، وبهلا (Bhella) (١٩٨٢) ، وعبد الرحيم (١٩٨٣) ، وزهران (١٩٨٥) ، وموسى (١٩٨٧) ، وخليل (١٩٨٩) ، . . . الخ . ويلاحظ أن دراسة فيتس ، تدور حول مفهوم الذات والذكاء والعوامل التربوية والانفعالية .

قام سلطان (م ١ ص ٩٩) بدراسة عن احتياجات طلاب الجامعات في جمهورية مصر العربية ، وتبين له أن أهم تلك الحاجات هي ، الحاجة إلى المعرفة الدينية ، والحاجة إلى المعرفة الجنسية الصحيحة ، والحاجة لتعلم أنماط سلوكية اجتماعية ، والحاجة للأمن والاستقرار ، وقد تختلف تلك الحاجات من مجتمع إلى مجتمع آخر وفقاً للمحتوى الثقافي .

وتحت عنوان نوعية مفهوم الذات لدى المعلمين ، قام فيتس (Fitts) (١٩٧٢) بدراسة على عينة من ١٣٥ معلماً ومدير مدرسة من مجموعة مدن في وسط ولاية تنسي بالولايات المتحدة الأمريكية ، مستخدماً مقياس تنسي لمفهوم الذات . وقد تبين للباحث أن مفاهيم الذات لدى عينة البحث لا تختلف عن مفاهيم الذات لدى الأفراد العاديين داخل المجتمع الأمريكي .

وفي دراسة أخرى قام بها فيتس (Fitts) (١٩٧٣) ، عن تأثير التدريب المهني التربوي وسنوات الخبرة على مفهوم الذات لدى المعلمين ، على عينة من ٤٠ معلماً من المدارس المتوسطة في ولاية تنسي ، بالولايات المتحدة الأمريكية ، التحقوا بفترة تدريب صيفية لمدة ستة أسابيع ، وكانت عينة البحث من المعلمين لا علاقة بين أفرادها مسبقاً ، كما لم يكونوا يدركون نوعية التدريب

الذي سوف يتلقونه . وتم تطبيق مقياسي تنسي لمفهوم الذات (Tennessee Self - Concept Scales) واستبانة التوجيه الشخصي (Personal Orientation Inventory) ، أثناء التدريب في نهايته (Pre-Post Training) . وتبين من نتائج الدراسة :

- ١ - أن العامل الأساسي - لاختيار معلمين ذوي تدريب ونوعية خاصة - هو النضج الانفعالي Emotional Maturity .
- ٢ - أن عامل الخبرة Experience له دلالة بالنسبة لشخصية المعلم ومهنته .
- ٣ - هناك علاقة قوية بين مفهوم الذات Self - Concept وتحقيق الذات Self - Actualization لدى عينة المعلمين المتدربين .
- ٤ - تؤثر الخبرة التي يتلقاها المعلم في مفهومه لذاته .

وقام أبو حطب (م ١ ص ١٠٢) بدراسة عن العلاقة بين أسلوب المعلم ودرجة التوافق بين قيمه وقيم طلابه ، وتبين له أن الأساليب المتباينة للمعلم تؤدي إلى أساليب متباينة بالنسبة لقيم طلابه ، وأن الثقيل من قبل المعلم يؤدي للتوافق في القيم الاجتماعية لدى الطلاب ، وأن أسلوب التمرکز حول الذات من قبل المعلم يؤدي إلى تفضيل القيم النظرية لدى طلابه عن القيم العملية .

وأجرى الزنجري (١٩٨٠) دراسة عن العوامل النفسية الكامنة وراء الرضا الوظيفي من عدمه لدى معلمي ومعلمات التربية الرياضية في جمهورية مصر العربية ، على عينة من ٥٠ معلماً و ٥٠ معلمة ، استخدم الباحث فيها التحليل السيكمومتري (القياس النفسي) ، والتحليل العلاجي ، ومقياساً قام باعداده عن مدى الرضا عن العمل . كما اختار الباحث اختبارات عوامل الشخصية للراشدين (كاتل Cattle) ، والشخصية المتعدد الأوجه ، والحاجات الكامنة ، والذكاء العالي ، وتفهم الموضوع (TAT) . وقد أسفرت نتائج الدراسة السيكمومترية عن وجود معاملات ارتباط بين الرضا الوظيفي والاتزان الانفعالي .

وفي دراسة بهيلا Bhella (١٩٨٢) عن أنماط القيادة الرئيسية ومدى تأثيرها في معنويات المعلمين ، تبين له أن ارتفاع معنويات المعلمين تلعب دوراً هاماً في تحصيل التلاميذ وفي ذلك يتفق مع ما جاءت به غالبية دراسات الرضا الوظيفي .

وقام عبد الرحيم (١٩٨٣) بدراسة عن تحليل محتوى بعض أبعاد البيئة النفسية للمعلمين على عينة من ٤٨ معلماً ومعلمة انتظموا في الدورة التدريبية التي أعدها كلية التربية بجامعة

المنيا بجمهورية مصر العربية ، واستخدم الباحث فيها أسلوب تحليل المحتوى Content Analysis لأبعاد برنامج دافعية الانجاز ، واتضح له أن عامل الجنس ومدة الخبرة تحدد طبيعة محتوى أبعاد برنامج دافعية الانجاز لدى المعلمين والمعلمات .

وأجرى زهران (١٩٨٥) دراسة عن القيم السائدة والقيم المرغوبة في سلوك الشباب في المجتمعين المصري والسعودي على عينة من ٥٠٠ طالباً وطالبة من الجامعات والمدارس الثانوية بالبلدين . وتبين له عدم وجود فروق ذات دلالة في القيم السائدة والمرغوبة بين شباب البلدين إلا أن الذكور أكثر تفضيلاً للقيم الاقتصادية والسياسية ، بينما الإناث أكثر تفضيلاً للقيم الاجتماعية والجمالية ، ويبدو ذلك مقبولاً تمشياً مع الدور الاجتماعي لكل من الذكور والإناث .

وقام موسى (١٩٨٧) ، بدراسة عن التفضيل المهني : دراسة مقارنة في المجتمعين المصري والسعودي ، استخدم الباحث مقياس هولاند (Holand) للتفضيل المهني ، ومنهج تحليل التباين واختبار (ت) ، واستنتج الباحث أن التفضيل المهني يختلف باختلاف الأعمار في المجتمع السعودي لدى الذكور والإناث ، بينما يتحقق ذلك في المجتمع المصري لدى الذكور فقط ، ولا يختلف التفضيل المهني باختلاف الثقافة والجنس في كلا المجتمعين .

وعن الحاجات النفسية والقيم لدى المتفوقين دراسياً أجرى خليل (١٩٨٩) بحثه على عينة اختيارية من الطلاب والطالبات بالمدارس الثانوية المصرية ، وتبين له أن الذكور أكثر حاجة إلى النظام والاستقلال ولوم الذات والتحمل ، في حين أن الإناث أكثر رغبة في الاستعراض والتواد والمعاوضة .

وتأكيداً لدور المعلم أوضح عبد الموجود (١٩٩٢) أن من أهداف الاستراتيجية التربوية للولايات المتحدة الأمريكية لعام ٢٠٠٠ الأعداد الجيد للمعلم وتقديم الحوافز المناسبة للمعلمين على مستوى الولاية والدولة ، وهناك جوائز في الامتياز لمدرسي المواد الأساسية توزع سنوياً من قبل الدولة بالإضافة لاعادة صياغة برامج التدريب للمعلمين والمناهج للطلاب .

وهكذا تظهر قلة الدراسات التي تناولت البيئة التربوية للمعلمين والمعلمات باستخدام برنامج دافعية الانجاز في العالم العربي بوجه عام ، وفي المملكة العربية السعودية بوجه خاص ، ومن هنا تبدو أهمية الدراسة الحالية .

فروض الدراسة :

- استعراض الدراسات والبحوث السابقة ، يتطلب صياغة الفروض التالية :
- ١ - لا توجد فروق ذات دلالة احصائية في الخبرات والحاجات بين الطلاب والطالبات بكلية التربية بجامعة الملك فيصل بالأحساء .
 - ٢ - لا توجد فروق ذات دلالة احصائية في القيم التربوية بين الطلاب والطالبات بكلية التربية بجامعة الملك فيصل بالأحساء .
 - ٣ - لا يختلف التكوين العامي للقيم التربوية لدى الطلاب والطالبات بكلية التربية بجامعة الملك فيصل بالأحساء .

عينة الدراسة* :

تكونت عينة الدراسة الحالية من ٢٢٤ طالباً وطالبة بكلية التربية بجامعة الملك فيصل بالأحساء من المستوى الرابع ومن هم على وشك التخرج في الفصلين الأول والثاني من العام الدراسي ١٤١١هـ وفي التخصصات الموجودة بالكلية ، وتمثل العينة ٢٠٪ من المجتمع الأصل . وقد اختيرت العينة عشوائياً ، وبلغت عينة الطلاب ١١٦ طالباً وعينة الطالبات ١٠٨ طالبات . وقد تم اختيار العينات السابقة من بين ٢٠٠ طالباً وطالبة بعد توزيع الاستبانات عليهم واستبعاد استبانة ٧٦ طالباً وطالبة لعدم توفر شروط اجراءات الدراسة بها .

أداة الدراسة :

استخدمت في الدراسة الحالية بعض من أبعاد برنامج دافعية الانجاز (The Achievement Motivation Program) والذي أعدته مؤسسة كليمنت - ستون الأمريكية (Clement - Stone Foundation) ، وأعدده للبيئة العربية المصرية عبد الرحيم بخيت عبد الرحيم (١٩٨٣) ، حيث ترى هذه المؤسسة أنه من خلال إدراك الفرد لنجاحه السابق ، يستطيع تحديد أفضل المجالات التي يمكن أن ينجز فيها مستقبلاً . وقد استخدم هذا البرنامج في الولايات المتحدة الأمريكية في كثير من البرامج التربوية . وأعاد الباحث صياغة بعض من أبعاد البرنامج بما

* يبلغ العدد الكلي للمجتمع الأصل ١١٤٠ طالباً وطالبة (٥٢٦ طالباً ، ٦١٤ طالبة) ، وبالتالي فالنسبة المئوية لعينة الطلاب من المجتمع هي ٢٢٪ ، ولعينة الطالبات ١٨٪ ، وللعينتين معاً ٢٠٪ .

يتوافق مع البيئة السعودية وفقاً لآراء المحكمين من أعضاء هيئة التدريس بكلية التربية بجامعة الملك فيصل بالأحساء ، ويعتبر ذلك صدقاً للأداة المستخدمة .

وقد تم حساب الثبات بطريقة إعادة الاجراء في خلال أسبوعين وذلك باختيار عينة استطلاعية مكونة من (٥٠) طالباً بكلية التربية بجامعة الملك فيصل بالأحساء ، وكانت معاملات الثبات لمتوسط متغيرات الخبرات ٠,٩١ ، و لمتغيرات الحاجات ٠,٨٩ ، و لمتغيرات القيم ٠,٨٨ ، وجميع معاملات الثبات ذات دلالة عند مستوى ٠,٠١ .

ان استخدام الأبعاد السابقة لن يكون للمتابعة Follow Up أو للإرشاد والتوجيه التربوي أو لقياس دافعية الانجاز ، ولكن سيقصر استخدامها كمحك كاشف لنوعية الخبرات والحاجات والقيم التي تميز الطالب والطالبة في كلية التربية بجامعة الملك فيصل بالأحساء . وقد تم تطبيق الاستبانة على العينات الأساسية للدراسة خلال العام الدراسي ١٤١١هـ ، بزمن قدره (٥٠) دقيقة ، لكل مجموعة من عينات الدراسة ، بما فيها التعليمات ، من قبل بعض أعضاء هيئة التدريس بقسم التربية .

التحليلات الاحصائية المستخدمة* :

يرى الباحث أنه لتحقيق فروض الدراسة الحالية ، ضرورة إجراء التحليلات الاحصائية التالية :

- ١ - معادلة كا^٢ Chi-Square لايجاد الفروق في الخبرات والحاجات بين درجات الطلاب ودرجات الطالبات .
- ٢ - اختبار (ت) T. Test لايجاد الفروق في القيم التربوية بين درجات الطلاب ودرجات الطالبات .
- ٣ - إجراء التحليل العاملي Factor Analysis للحصول على المصفوفة الارتباطية Correlation Matrix والمصفوفة العاملية Factor Matrix بعد التدوير المتعامد Orthogonal ثم المائل Oblique وذلك للتعرف على التشابه العاملي للقيم التربوية لدى الطلاب والطالبات وللتعرف أيضاً على معاملات التشابه العاملي (Coefficient of Similarity) بين مصفوفات الطلاب والطالبات بعد التدوير المائل وحذف التشبهات $\leq 0,40$.

* أجريت كافة التحليلات الاحصائية بمركز الحاسب الآلي بجامعة الملك فيصل بالأحساء .

نتائج الدراسة ومناقشتها

أولاً : نتائج الفرض الأول :

ينص الفرض الأول على : « لا توجد فروق ذات دلالة احصائية في الخبرات والحاجات بين الطلاب والطالبات بكلية التربية بجامعة الملك فيصل » .

للتحقق من الفرض الأول قام الباحث بحساب كاً لايجاد الفرق بين تكرار الخبرات والحاجات لدى الطلاب والطالبات . كما يوضحها الجدول التالي :

جدول رقم (١)

دلالة الفروق في الخبرات والحاجات بين الطلاب والطالبات

مستوى الدلالة *	قيمة كاً ^٢	الطلاب		الطالبات		الخبرات والحاجات
		النسبة	التكرار	النسبة	التكرار	
,٠٥	٤,٦٨	٣٧,٦٦	٢٩	٦٢,٣٤	٤٨	١ - دعم الوالدين والأصدقاء .
غيردالة	٠,٣٥	٤٥,٦٥	٢١	٥٤,٣٥	٢٥	٢ - الحفاظ على مكاني وتأكيدي لذاتي
,٠١	٦,٦٨	٣٣,٨٥	٢٢	٦٦,١٥	٤٣	٣ - استمرارية ود الآخرين لي .
,٠٥	٥,٤٠	٣٥	٢١	٦٥	٣٩	٤ - شعوري باستقامتي وأمانتي .
,٠١	٩,٠٤	٦٥,٥٩	٦١	٣٤,٤١	٣٢	٥ - أعمل الأشياء بالطريقة التي يجب أن تؤدي بها .
,٠٥	٦,٠٨	٦٠,١٤	٨٩	٣٩,٨٦	٥٩	٦ - اتعلم أشياء جديدة .
غيردالة	١,٤٥	٥٩,٠٩	٢٦	٤٠,٩١	١٨	٧ - تقوية شعوري بتقبلي من زملائي في الدراسة .
,٠١	٦,٩١	٣٤,٢٩	٢٤	٦٥,٧١	٤٦	٨ - الحصول على درجات عالية في الدراسة .
--	صفر	٥٠	١٠	٥٠	١٠	٩ - امتلاكي لسكن مناسب .
,٠٥	٥,٧١	٦٤,٢٩	٤٥	٣٥,٧١	٢٥	١٠ - تقوية شعوري بتقبلي اجتماعياً من الآخرين .

تابع جدول رقم (١)

مستوى الدلالة *	قيمة كا	الطلاب		الطالبات		الخبرات والحاجات
		النسبة	التكرار	النسبة	التكرار	
غير دالة	٠,٠١	٤٩,٣٨	٤٠	٥٠,٦٢	٤١	١١ - شعوري باحترامي لذاتي .
غير دالة	٠,٤٠	٤٥	١٨	٥٥	٢٢	١٢ - تأمين حياة حرة كريمة .
غير دالة	٠,٨٣	٥٥,٩٣	٣٣	٤٤,٠٧	٢٦	١٣ - تقوية شعوري بالود وتقبلي من أسرتي وأصدقائي .
غير دالة	٣,٣٧	٥٨,٨٨	٦٣	٤١,١٢	٤٤	١٤ - أحصل على المعرفة والاحترام من الآخرين .
-	-	٦٢,٥٠	٥	٣٧,٥٠	٣	١٥ - أحمل الناس على عمل ما أريده منهم .
غير دالة	١,٤٨	٣٩,٣٩	١٣	٦٠,٦١	٢٠	١٦ - تجنب الاضرار الجسمية والنفسية .
,٠٥	٦,١٣	٧١,٨٨	٢٣	٢٨,١٣	٩	١٧ - أعمل ما أريد .
,٠١	٨,٣٣	٧٠,٨٣	٣٤	٢٩,١٧	١٤	١٨ - أعرف كيف استخدم المهارات التربوية .

* تعتبر كاً دالة عندما تكون $\leq 6,64$ عند مستوى ٠,٠١ .
* تعتبر كاً دالة عندما تكون $\leq 3,84$ عند مستوى ٠,٠٥ .

يتضح من الجدول (١) أن هناك فروقاً ذات دلالة بين الطلاب والطالبات في بعض الخبرات والحاجات لصالح الطالبات في دعم الوالدين والأصدقاء ، واستمرارية الود من الآخرين ، والشعور بالاستقامة والأمانة ، ويغلب على تلك الحاجات توافها مع شخصية وطبيعة المرأة ، والنظرة لدورها في المجتمع السعودي . وفي ذلك تختلف تلك النتائج مع ما جاءت به دراسة لين (Lynn) (١٩٩١) من أن الذكور أكثر دافعية للانجاز من الإناث في المقياس المعد من قبله .

ان الخبرات والحاجات التي كانت في صالح الطلاب هي الرغبة في تعلم أشياء جديدة ، والتقبل الاجتماعي من الآخرين ، وكيفية استخدام المهارة ، والرغبة في عمل ما يريد الطالب

عمله . ويغلب على الخبرات والحاجات السابقة توافقها مع شخصية وطبيعة الرجل والنظرة إليه ومكانته في المجتمع السعودي .

ويتضح من النتائج السابقة عدم تحقق الفرض الأول ، ولذا يمكن إعادة صياغته كالتالي :
« توجد فروق ذات دلالة احصائية في بعض الخبرات والحاجات بين الطلاب والطالبات بكلية التربية بجامعة الملك فيصل بالأحساء تعود إلى شخصية كل من الطالب والطالبة والدور المتوقع لكل منهما في المجتمع السعودي » .

ثانياً : نتائج الفرض الثاني :

ينص الفرض الثاني على : « لا توجد فروق ذات دلالة احصائية في القيم التربوية بين الطلاب والطالبات بكلية التربية بجامعة الملك فيصل » .

للتحقق من الفرض الثاني ، قام الباحث بإجراء اختبار (ت) T. Test في القيم التربوية بين الطلاب والطالبات بكلية التربية بجامعة الملك فيصل بالأحساء ، كما يوضحها الجدول التالي :

جدول رقم (٢)

دلالة الفروق في القيم التربوية بين الطلاب والطالبات

مستوى الدلالة *	اختبار (ت)	الطلاب		الطالبات		القيم
		ع	م	ع	م	
غيردالة	٠,٦٠	٣,٧	١٦,٦	٣,٤	١٦,٩	الانجاز
غيردالة	١,٤٠	٤,٧	١٨,٢	٤,٣	١٩,١	الجمال
غيردالة	١,١٦	٤,٧	١٤,٦	٤,٧	١٥,٤	الايثار وحب الغير
غيردالة	١,٤٠	٥,٠	٢٠,٤	٤,٠	٢١,٢	الذاتية
غيردالة	٠,٨٢	٤,٢	١٧,٠	٣,٤	١٧,٤	الابتكارية
غيردالة	٠,٢٠	٤,٥	١٩,٥	٤,١	١٩,٣	الوجود الانفعالي
دالة ٠,٥	٢,١٨	٥,٠	١١,٤	٤,٥	١٢,٧	الصحة

تابع جدول رقم (٢)

مستوى الدلالة *	إختبار (ت)	الطلاب		الطالبات		القيم
		ع	م	ع	م	
غير دالة	١,٠٢	٣,١	٩,٤	٢,٧	٩,٨	الأمانة
غير دالة	٠,٢٦	٣,٤	١٠,٣	٢,٩	١٠,١	العدالة
غير دالة	٠,٧١	٣,٢	١٢,٨	٢,٩	١٢,٥	المعرفة
غير دالة	١,٤٥	٤,٠	١٤,٦	٣,٣	١٣,٩	الود
غير دالة	٠,١٢	٣,٢	١١,٩	٢,٩	١١,٨	الوفاء
دالة ٠,٥	٢,١٣	٢,٩	٩,٠	٢,٨	٨,٢	الخلق
غير دالة	٠,١٠	٤,١	١٩,٩	٣,٩	١٩,٩	المظهر الجسدي
غير دالة	١,٣٣	٤,٤	١٦,٢	٤,٠	١٦,٩	السرور
غير دالة	,٧٨	٤,٤	١٨,٣	٣,٧	١٧,٩	القوة
دالة ٠,٥	٢,٣	٣,٨	١٧,٠	٤,٠	١٥,٨	الاعتراف
غير دالة	١,٥٨	٣,٢	٦,٥	٢,٧	٥,٨	الالتزام الديني
دالة ٠,٠١	٣,٩٧	٣,١	١٧,٤	٣,٢	١٥,٧	المهارة
دالة ٠,١	٣,٢٠	٥,١	٢٠,٧	٣,٢	٢٢,٥	الثروة
غير دالة	١,٢٠	٤,٠	١١,٤	٣,٩	١٠,٨	الحكمة

* تكون دالة عند ٠,٥ \leq ١,٩٦

* تكون دالة عند ٠,١ \leq ٢,٥٨

* تكون دالة عند ٠,٠١ \leq ٣,٢٩

يتضح من الجدول (٢) أن هناك فروقاً ذات دلالة احصائية لصالح الطالبات في الصحة والثروة وهي قيم تعبر عن شخصية وطبيعة ودور المرأة في المجتمع السعودي ، وأن هناك فروقاً ذات دلالة احصائية لصالح الطلاب في الخلق والاعتراف والمهارة ، وهي قيم تعبر عن شخصية وطبيعة الرجل ودوره في المجتمع السعودي .

ويتبين من تلك النتائج عدم تحقق الفرض الثاني ، ولذا يمكن اعادة صياغته كالتالي :
« توجد فروق ذات دلالة احصائية في بعض القيم التربوية بين الطلاب والطالبات بجامعة الملك فيصل بالأحساء تعود إلى شخصية وطبيعة الطالب (الخلق والاعتراف والمهارة) وشخصية وطبيعة الطالبة (الصحة والثروة) والدور المتوقع من كل منهما في المجتمع السعودي » .

ثالثاً : نتائج الفرض الثالث :

ينص الفرض الثالث على : « لا يختلف التكوين العاملي للقيم التربوية لدى الطلاب والطالبات بكلية التربية بجامعة الملك فيصل بالأحساء » .

للتحقق من الفرض الثالث ، قام الباحث باجراء التحليل العاملي لاستجابات الطلاب والطالبات كل على حده للحصول على المصفوفة الارتباطية ثم المصفوفة العاملية بعد التدوير المائل Oblique وتم تحديد العوامل في ضوء محك الجذور الكامنة بحيث يكون $1 \leq$ ، وفي ضوء الشعبات $40 \leq$ ، ونسبة التباين (صفوت فرج ، ١٩٨٠) ، وتوضح ذلك الجداول ذات الأرقام (٣ ، ٤ ، ٥ ، ٦) .

جدول رقم (٣) الصفوفة الارتباطية لعمية الطلاب

القيم	١-١٨٤	٢-١٨٤	٣-١٨٤	٤-١٨٤	٥-١٨٤	٦-١٨٤	٧-١٨٤	٨-١٨٤	٩-١٨٤	١٠-١٨٤	١١-١٨٤	١٢-١٨٤	١٣-١٨٤	١٤-١٨٤	١٥-١٨٤	١٦-١٨٤	١٧-١٨٤	١٨-١٨٤	١٩-١٨٤	٢٠-١٨٤	٢١-١٨٤	
١-الاجاز	١,٠٠																					
٢-الجمال		١,٠٠																				
٣-الابتهاج الغير			١,٠٠																			
٤-الذاتية				١,٠٠																		
٥-الابتكارية					١,٠٠																	
٦-الوجود الاضغالي						١,٠٠																
٧-الصحة							١,٠٠															
٨-الامانة								١,٠٠														
٩-العدالة									١,٠٠													
١٠-المعرفة										١,٠٠												
١١-البر											١,٠٠											
١٢-الرفاه												١,٠٠										
١٣-الخلقي													١,٠٠									
١٤-الظهور الجسمي														١,٠٠								
١٥-المسرور															١,٠٠							
١٦-القوة																١,٠٠						
١٧-الاعتراف																	١,٠٠					
١٨-الالتزام الديني																		١,٠٠				
١٩-المهارة																			١,٠٠			
٢٠-الشجيرة																				١,٠٠		
٢١-الحكمة																					١,٠٠	

جدول رقم (٤) المصفوفة العائلية لعينة الطالبي بعد التدوير

العوامل	الاول	الثاني	الثالث	الرابع	الخامس	السادس	السابع	الثامن	التاسع	العاشر	الحادي عشر	الثاني عشر	الثالث عشر	الرابع عشر	الخامس عشر	السادس عشر	السابع عشر	الثامن عشر	التاسع عشر	العشرون	الحادي والعشرون	
القيم																						
١ - الاجاز	١٤-	٣٠-	٣٧-	٢٠-	٥٠-	٢٠-	١٥١	١٢-	١٢-	٤٠-	٣١٠	٧٠	٢٢-	٧٠-	٨٧	١١	٣٠	٤١	٦٠	١٠	٧٠	
٢ - الجبال	١٩-	١٥	٣٠	١٨-	١٨-	٣١	٣٠	٣٤	١١-	١٢-	٤٠٠	١٥٠	١١	٥٠	٥٠	١١٠	٥٤	٧٠	٣٠	٥٠	١٠	
٣ - الاثار وحب العمر	٥١	٧٠	٥٠	٥١-	٥٠	٢٠	٢٠	٢١	٥٠	١٨-	١٥	١٥	١١	١١	٤٠٠	١٧	٥٠	٧٠	١٠	١١	٥٠	
٤ - المكتبة	٢١-	٢٥	١٩	٢٤	٣٤	٢٠	٢٠	٢١	٢١	١٢-	١٢٠	١٢٠	١١	١٠	٥٠	١١٠	١٠	٧٠	١٠	١١٠	٧٠	
٥ - المكتبة	١٠٤	٣٤	٥٣	٣٠	٥٣-	١٦	٢٠	٢٠	١٦-	٥٠	٤٠	١٠٠	١٣	١٢	٥٠	٥٠	٤٠	٣١٠	٥١	٣١	٣٠٠	
٦ - الرجوع الاعمال	٣٢	٢٠	٢٩	٧٨-	٥٣	٣٤	١٧	٧٠	٧١	٤١	١٠١	٤٠	٢٢	٨٤	٤١	٤٠٠	١٠	١٠	٣١	٧٠	٣٠	
٧ - الصفحة	٥٧-	١٧	٣٠-	١٠-	١٧-	٣٠-	٣٣	١٢-	١٢	٧٠	٤٠	١١	٣٣	٧٠	٧٠	٤٢	٤٠	١١	٣٠	٢٠	١٧	
٨ - الامانة	٣٥	٤٦	١٩-	٧٠	٢١-	٤١	١٥	٢٥	٣٣	٣٢	٤٠	٧٠	٢٠	٤٠	١٢	١٧	٧٠	٤٠٠	١٠	٤١	١٢-	
٩ - العدالة	٥٦	١٤	١٧-	١٥-	٢٢-	١٨-	٥٠	٢٥	١٧-	٧٠	٥٤	٧٠	٤٠	٧٠	٣٤	٢١	١٦	٣٠	٦٠	٧٠	١٤	
١٠ - المعرفة	١٠	٣١-	٣٦	٣٩-	١٧	١١	٣٠	٤٠	٤٠	١٨	٣٢	٣٠	٣٣	٣٠	٥٠	١٠	٢٠	٣٠	٢٠	٥١	٦٠	
١١ - البر	٣٦	٥٦	٢٤	١٩	٦٠	٥٠	٥١	١٨	١٧-	٧٣	٨٠	٢٢	٤٠	١٠	٤٢	١٢	٤٠	٤٠	٤١	١١	٣١-	
١٢ - الوفاء	٥٦	٤٣	٢٢	٣١	٣٠	١٣	٧٠	٤٠٠	٧٠	١٠	٣٢	١١	١١	١٠	٣٠	٣٠	٤٠	٤٠	٤٠	١١	٣٢	
١٣ - الحاشق	٤١	٣٠	١٩	٧١	١٢	٢٢	٣٣	١٢	٥٣	٧٠	٣٣	٥١	٥٠	٣٠	٤٠٠	١٠	٤٠	٤٠	٥٠	٢٠	١٧	
١٤ - المنظر الجمي	٦٠	١٦	١٤	٩٠-	٧٣	٥٣	٣٤	٥٠	١٢-	٤٠	٣١	٧٠	٥٠	٧٠	٤٠	١٧	٣٢	٢٧	٧٠	٦١	٣٠-	
١٥ - السورور	٢٦-	٢٧	١٣	٧٠	١٢-	١٢	٤١	٧٨	٤٠	٧٠٠	٥٠	٥٠	٤٠	٣١	٧٠	٤٠٠	١٢	٢١	١٢	١١	٧١	
١٦ - القوة	٤٢-	٢٧	١٧	٧٠٠	٧٨	٣٠	٤٠	٥٣	٣٣	٤٠	٣٣	٤١	١٧	٢١	٧٠	١١	١١	١١	٧٠	٢٠	٤٠	
١٧ - الاعزاز	٣٣	١٦	١٨	٣٣	٢٠	٥٣	٧٠	٣٥	١٦	٥٢	٣٣	٤١	٤٠	٣٠	٥١٠٠	٧٠٠	١٠	٣٢	١٠	٥٠	١٠	
١٨ - الالتزام الديني	٧٨	٥٣	٥٥	٦٠	١٢	٦٠	٧٠	٤٠	٣٠	١٠	٢٠٠	٥٢	٤١	٧٠	٤٠٠	٧٠٠	٤٠	٤٠	٣٢	٤١	١٠	
١٩ - المسهارة	٧٠٠	٥٣	٥٣	٢٣	١٢	١٣	٤٠	٤٠	١٠	١١	٢٠٠	٧٠	٤٠	٣٠٠	٤٠	٤١	٥٢	٧٠	٤١	٧٠٠٠	٤٠	
٢٠ - التسوية	٢٤	١٢	٥١	٣٠	٤٠	٥١	١٠	٣١	١١	٣٥	٧٠	٧٠	٤٠	٢٢	١١	٥٠	٥٠	١٢	١١	٧٠	٤٠	
٢١ - الحكمة	٧٨	٣٦	٥٥	٥٠	١٦	٣١	٦١	٢٦	٧٠	١٠	٧٠	٣٠	١١	٤٠	٤١	٤١	٧٨	٥٠	٤١	٦٠	١٠	

جدول رقم (٥) المصفوفة الارتباطية لمينة الطالبات

القياس	١- الانجاز	٢- الجمال	٣- الأثار وجب الفير	٤- الذاتية	٥- الابتكارية	٦- الوجود الانفعالي	٧- الصحة	٨- الأمانة	٩- العدالة	١٠- المعرفة	١١- البرود	١٢- الوفاء	١٣- الخلق	١٤- الظهور الجسمي	١٥- السرور	١٦- القوة	١٧- الاعتراف	١٨- الالتزام الديني	١٩- المهارة	٢٠- الشجيرة	٢١- الحكمة
١- الانجاز	١,٠٠																				
٢- الجمال	١,١٦	١,٠٠																			
٣- الأثار وجب الفير	٠,٠٤	٠,٢٥	١,٠٠																		
٤- الذاتية	٠,٠٠	٠,٠٠	٠,٠٠	١,٠٠																	
٥- الابتكارية	٠,٠٠	٠,٠٠	٠,٠٠	٠,٠٠	١,٠٠																
٦- الوجود الانفعالي	٠,٠٠	٠,٠٠	٠,٠٠	٠,٠٠	٠,٠٠	١,٠٠															
٧- الصحة	٠,٠٠	٠,٠٠	٠,٠٠	٠,٠٠	٠,٠٠	٠,٠٠	١,٠٠														
٨- الأمانة	٠,٠٠	٠,٠٠	٠,٠٠	٠,٠٠	٠,٠٠	٠,٠٠	٠,٠٠	١,٠٠													
٩- العدالة	٠,٠٠	٠,٠٠	٠,٠٠	٠,٠٠	٠,٠٠	٠,٠٠	٠,٠٠	٠,٠٠	١,٠٠												
١٠- المعرفة	٠,٠٠	٠,٠٠	٠,٠٠	٠,٠٠	٠,٠٠	٠,٠٠	٠,٠٠	٠,٠٠	٠,٠٠	١,٠٠											
١١- البرود	٠,٠٠	٠,٠٠	٠,٠٠	٠,٠٠	٠,٠٠	٠,٠٠	٠,٠٠	٠,٠٠	٠,٠٠	٠,٠٠	١,٠٠										
١٢- الوفاء	٠,٠٠	٠,٠٠	٠,٠٠	٠,٠٠	٠,٠٠	٠,٠٠	٠,٠٠	٠,٠٠	٠,٠٠	٠,٠٠	٠,٠٠	١,٠٠									
١٣- الخلق	٠,٠٠	٠,٠٠	٠,٠٠	٠,٠٠	٠,٠٠	٠,٠٠	٠,٠٠	٠,٠٠	٠,٠٠	٠,٠٠	٠,٠٠	٠,٠٠	١,٠٠								
١٤- الظهور الجسمي	٠,٠٠	٠,٠٠	٠,٠٠	٠,٠٠	٠,٠٠	٠,٠٠	٠,٠٠	٠,٠٠	٠,٠٠	٠,٠٠	٠,٠٠	٠,٠٠	٠,٠٠	١,٠٠							
١٥- السرور	٠,٠٠	٠,٠٠	٠,٠٠	٠,٠٠	٠,٠٠	٠,٠٠	٠,٠٠	٠,٠٠	٠,٠٠	٠,٠٠	٠,٠٠	٠,٠٠	٠,٠٠	٠,٠٠	١,٠٠						
١٦- القوة	٠,٠٠	٠,٠٠	٠,٠٠	٠,٠٠	٠,٠٠	٠,٠٠	٠,٠٠	٠,٠٠	٠,٠٠	٠,٠٠	٠,٠٠	٠,٠٠	٠,٠٠	٠,٠٠	٠,٠٠	١,٠٠					
١٧- الاعتراف	٠,٠٠	٠,٠٠	٠,٠٠	٠,٠٠	٠,٠٠	٠,٠٠	٠,٠٠	٠,٠٠	٠,٠٠	٠,٠٠	٠,٠٠	٠,٠٠	٠,٠٠	٠,٠٠	٠,٠٠	٠,٠٠	١,٠٠				
١٨- الالتزام الديني	٠,٠٠	٠,٠٠	٠,٠٠	٠,٠٠	٠,٠٠	٠,٠٠	٠,٠٠	٠,٠٠	٠,٠٠	٠,٠٠	٠,٠٠	٠,٠٠	٠,٠٠	٠,٠٠	٠,٠٠	٠,٠٠	٠,٠٠	١,٠٠			
١٩- المهارة	٠,٠٠	٠,٠٠	٠,٠٠	٠,٠٠	٠,٠٠	٠,٠٠	٠,٠٠	٠,٠٠	٠,٠٠	٠,٠٠	٠,٠٠	٠,٠٠	٠,٠٠	٠,٠٠	٠,٠٠	٠,٠٠	٠,٠٠	٠,٠٠	١,٠٠		
٢٠- الشجيرة	٠,٠٠	٠,٠٠	٠,٠٠	٠,٠٠	٠,٠٠	٠,٠٠	٠,٠٠	٠,٠٠	٠,٠٠	٠,٠٠	٠,٠٠	٠,٠٠	٠,٠٠	٠,٠٠	٠,٠٠	٠,٠٠	٠,٠٠	٠,٠٠	٠,٠٠	١,٠٠	
٢١- الحكمة	٠,٠٠	٠,٠٠	٠,٠٠	٠,٠٠	٠,٠٠	٠,٠٠	٠,٠٠	٠,٠٠	٠,٠٠	٠,٠٠	٠,٠٠	٠,٠٠	٠,٠٠	٠,٠٠	٠,٠٠	٠,٠٠	٠,٠٠	٠,٠٠	٠,٠٠	٠,٠٠	١,٠٠

جدول رقم (٦) المصفوفة العملية لعينة الطالبات بعد التوزيع

العوامل	القيم	الاول	الثاني	الثالث	الرابع	الخامس	السادس	السابع	الثامن	التاسع	العاشر	الحادي عشر	الثاني عشر	الثالث عشر	الرابع عشر	الخامس عشر	السادس عشر	السابع عشر	الثامن عشر	التاسع عشر	العشرون	الحادي والعشرون	
١ - الانجاز	٤٥	٤٥	٤٥	٤٥	٤٥	٤٥	٤٥	٤٥	٤٥	٤٥	٤٥	٤٥	٤٥	٤٥	٤٥	٤٥	٤٥	٤٥	٤٥	٤٥	٤٥	٤٥	٤٥
٢ - الجمال	٧٠	٧٠	٧٠	٧٠	٧٠	٧٠	٧٠	٧٠	٧٠	٧٠	٧٠	٧٠	٧٠	٧٠	٧٠	٧٠	٧٠	٧٠	٧٠	٧٠	٧٠	٧٠	٧٠
٣ - الأناقة وحب الغير	٤٢	٤٢	٤٢	٤٢	٤٢	٤٢	٤٢	٤٢	٤٢	٤٢	٤٢	٤٢	٤٢	٤٢	٤٢	٤٢	٤٢	٤٢	٤٢	٤٢	٤٢	٤٢	٤٢
٤ - النظافة	١٠	١٠	١٠	١٠	١٠	١٠	١٠	١٠	١٠	١٠	١٠	١٠	١٠	١٠	١٠	١٠	١٠	١٠	١٠	١٠	١٠	١٠	١٠
٥ - الابتكار	١٥	١٥	١٥	١٥	١٥	١٥	١٥	١٥	١٥	١٥	١٥	١٥	١٥	١٥	١٥	١٥	١٥	١٥	١٥	١٥	١٥	١٥	١٥
٦ - الوجود الاضغالي	١٠	١٠	١٠	١٠	١٠	١٠	١٠	١٠	١٠	١٠	١٠	١٠	١٠	١٠	١٠	١٠	١٠	١٠	١٠	١٠	١٠	١٠	١٠
٧ - الصحة	١٥	١٥	١٥	١٥	١٥	١٥	١٥	١٥	١٥	١٥	١٥	١٥	١٥	١٥	١٥	١٥	١٥	١٥	١٥	١٥	١٥	١٥	١٥
٨ - الأمانة	١٥	١٥	١٥	١٥	١٥	١٥	١٥	١٥	١٥	١٥	١٥	١٥	١٥	١٥	١٥	١٥	١٥	١٥	١٥	١٥	١٥	١٥	١٥
٩ - العدالة	١٥	١٥	١٥	١٥	١٥	١٥	١٥	١٥	١٥	١٥	١٥	١٥	١٥	١٥	١٥	١٥	١٥	١٥	١٥	١٥	١٥	١٥	١٥
١٠ - المعرفة	١٥	١٥	١٥	١٥	١٥	١٥	١٥	١٥	١٥	١٥	١٥	١٥	١٥	١٥	١٥	١٥	١٥	١٥	١٥	١٥	١٥	١٥	١٥
١١ - السمود	١٥	١٥	١٥	١٥	١٥	١٥	١٥	١٥	١٥	١٥	١٥	١٥	١٥	١٥	١٥	١٥	١٥	١٥	١٥	١٥	١٥	١٥	١٥
١٢ - النزاهة	١٥	١٥	١٥	١٥	١٥	١٥	١٥	١٥	١٥	١٥	١٥	١٥	١٥	١٥	١٥	١٥	١٥	١٥	١٥	١٥	١٥	١٥	١٥
١٣ - الخلق	١٥	١٥	١٥	١٥	١٥	١٥	١٥	١٥	١٥	١٥	١٥	١٥	١٥	١٥	١٥	١٥	١٥	١٥	١٥	١٥	١٥	١٥	١٥
١٤ - الظهور الجسدي	١٥	١٥	١٥	١٥	١٥	١٥	١٥	١٥	١٥	١٥	١٥	١٥	١٥	١٥	١٥	١٥	١٥	١٥	١٥	١٥	١٥	١٥	١٥
١٥ - السرور	١٥	١٥	١٥	١٥	١٥	١٥	١٥	١٥	١٥	١٥	١٥	١٥	١٥	١٥	١٥	١٥	١٥	١٥	١٥	١٥	١٥	١٥	١٥
١٦ - القوة	١٥	١٥	١٥	١٥	١٥	١٥	١٥	١٥	١٥	١٥	١٥	١٥	١٥	١٥	١٥	١٥	١٥	١٥	١٥	١٥	١٥	١٥	١٥
١٧ - الأمانة	١٥	١٥	١٥	١٥	١٥	١٥	١٥	١٥	١٥	١٥	١٥	١٥	١٥	١٥	١٥	١٥	١٥	١٥	١٥	١٥	١٥	١٥	١٥
١٨ - الالتزام الديني	١٥	١٥	١٥	١٥	١٥	١٥	١٥	١٥	١٥	١٥	١٥	١٥	١٥	١٥	١٥	١٥	١٥	١٥	١٥	١٥	١٥	١٥	١٥
١٩ - الشهادة	١٥	١٥	١٥	١٥	١٥	١٥	١٥	١٥	١٥	١٥	١٥	١٥	١٥	١٥	١٥	١٥	١٥	١٥	١٥	١٥	١٥	١٥	١٥
٢٠ - الكرامة	١٥	١٥	١٥	١٥	١٥	١٥	١٥	١٥	١٥	١٥	١٥	١٥	١٥	١٥	١٥	١٥	١٥	١٥	١٥	١٥	١٥	١٥	١٥
٢١ - الحكمة	١٥	١٥	١٥	١٥	١٥	١٥	١٥	١٥	١٥	١٥	١٥	١٥	١٥	١٥	١٥	١٥	١٥	١٥	١٥	١٥	١٥	١٥	١٥

وبعد التدوير المائل هذه الجداول نستخلص النتائج في الجدولين رقمي (٧) ، (٨) ،
والأول منها (٧) يوضح تشبعات العوامل لدى الطلاب ، والثاني منها (٨) يوضح تشبعات
العوامل لدى الطالبات .

جدول رقم (٧)

تشبعات العوامل $\leq \pm ٤٠$ ، لعينة الطلاب بعد التدوير المائل (ن = ١١٦)

القيم العوامل	(١)	(٢)	(٣)	(٤)	(٥)	(٦)	(٧)	قيم الشيوع
١ - الانجاز					-٥٠,٥٠		٥١,٥١	٥١
٢ - الجمال	-٦٩,٦٩							٤٨,٤٨
٣ - الايثار وحب الغير	٥١,٥١			-٥١,٥١				٥٢,٥٢
٤ - الذاتية				٥٠,٥٠				٢٥,٢٥
٥ - الابتكارية			٥٣,٥٣		-٥٣,٥٣			٥٦,٥٦
٦ - الوجود الانفعالي					٥٣,٥٣			٢٨,٢٨
٧ - الصحة	-٥٧,٥٧							٣٢,٣٢
٨ - الأمانة		٤٦,٤٦				٤١,٤١		٣٨,٣٨
٩ - العدالة								٣١,٣١
١٠ - المعرفة							-٥٤,٥٤	٢٩,٢٩
١١ - الود		٥٦,٥٦						٣١,٣١
١٢ - الوفاء	٥٦,٥٦	٤١,٤١				٤١,٤١		٦٥,٦٥
١٣ - الخلق	٤١,٤١							١٧,١٧
١٤ - المظهر الجسمي	-٦٠,٦٠							٣٦,٣٦
١٥ - السرور		٦٧,٦٧						٤٥,٤٥

تابع جدول رقم (٧)

القيم	(١)	(٢)	(٣)	(٤)	(٥)	(٦)	(٧)	قيم الشبوع
١٦ - القوة	-٤٣,							,١٨
١٧ - الاعتراف				,٤٤		-٤٥,		,٣٩
١٨ - الالتزام		-٤٥,	-٥٥,					,٥١
١٩ - المهارة		-٤٠,	,٤٥	,٤٢				,٥٤
٢٠ - الثروة	-٦٤,							,٤١
٢١ - الحكمة		-٦٤,						,٤١
الجذر الكامن	٢,٨١	١,٩١	,٧٨	,٨٨	,٨١	,٥٤	,٥٥	٨,٢٨
نسبة التباين	١٣,٣٨	٩,٠٩	٣,٧١	٤,١٩	٣,٨٥	٢,٥٧	٢,٦١	

جدول رقم (٨)

تشبعات العوامل $\leq \pm ٤٠$, لعينة الطالبات بعد التدوير المائل (ن = ١٠٨)

القيم	(١)	(٢)	(٣)	(٤)	(٥)	(٦)	قيم الشبوع
١ - الانجاز		-٤٩,		-٤٥,			,٢٠
٢ - الجمال		-٧٥,					,٥٦
٣ - الايثار وحب الغير		,٤٦			-٥١,		,٤٧
٤ - الذاتية							,٠٧
٥ - الابتكارية		-٥٧,					,٣٢
٦ - الوجود الانفعالي			-٧٠,				,٤٩

تابع جدول رقم (٨)

القيم	العوامل					
القيم	(١)	(٢)	(٣)	(٤)	(٥)	(٦)
٧ - الصحة	,٥٦-					,٣١
٨ - الأمانة	,٥٧					,٣١
٩ - العدالة	,٥٧					,٣١
١٠ - المعرفة		,٥٠-				,٤٧
١١ - الورد		,٦٧				,٤٤
١٢ - الوفاء	,٥١	,٥١				,٦٨
١٣ - الخلق					,٤٠-	,١٦
١٤ - المظهر الجسمي	,٧٠-					,٤٩
١٥ - السرور	,٥٧-					,٣١
١٦ - القوة					,٧٠	,٤٩
١٧ - الاعتراف			,٤٢-	,٤٩		,٤٢
١٨ - الالتزام الديني	,٤٤		,٤٢			,٣٧
١٩ - المهارة	,٤٩-					,٥٠
٢٠ - الثروة	,٦١-					,٣٧
٢١ - الحكمة		,٤١-			,٤٥	٣٧
الجذر الكامن	٣,٩١	١,٩٦	,٨٤	,٦٥	,٩١	,٤٢
نسبة التباين	١٨,٦١	٩,٣٣	٤,٠٠	٣,٠٩	٤,٣٣	٢,٠٠

وقد تم تفسير العوامل لكل من الطلاب والطالبات على النحو التالي :

- العامل الأول لدى الطلاب قطبي يتضمن في بعده الموجب : الايثار وحب الغير ، العدالة ، الوفاء ، الخلق ، ويتضمن في بعده السالب : الجمال والصحة والمظهر الجسمي

والقوة والثروة ، والابعاد الموجبة معنوية ، والسالبة غالباً مادية . أما العامل الأول لدى الطالبات فهو عامل قطبي أيضاً في بعده الموجب حيث يتضمن الايثار وحب الغير ، الأمانة ، العدالة ، الوفاء ، الالتزام الديني ، الحكمة ، وفي بعده السالب : الجمال ، والصحة ، المظهر الجسمي ، والسرور ، والثروة ، والأبعاد الموجبة معنوية والسالبة غالبيتها مادية ، ويكاد يتشابه العامل الأول للقيم التربوية لدى الطلاب ولدى الطالبات ويمكن اعتباره العامل العام .

- العامل الثاني لدى الطلاب قطبي يتضمن في بعده الموجب الأمانة ، والود ، والوفاء ، والسرور ، وفي بعده السالب الالتزام الديني والمهارة والحكمة . أما العامل الثاني لدى الطالبات فهو قطبي يتضمن في بعده الموجب الود ، والوفاء ، وفي بعده السالب ، الانجاز ، والابتكارية ، والمعرفة ، والمهارة .

- العامل الثالث لدى الطلاب عامل قطبي يتضمن في بعده الموجب الابتكارية والمهارة وفي بعده السالب الالتزام الديني ، والعامل الثالث لدى الطالبات عامل قطبي يتضمن في بعده الموجب الالتزام الديني وفي بعده السالب الوجود الانفعالي والاعتراف .

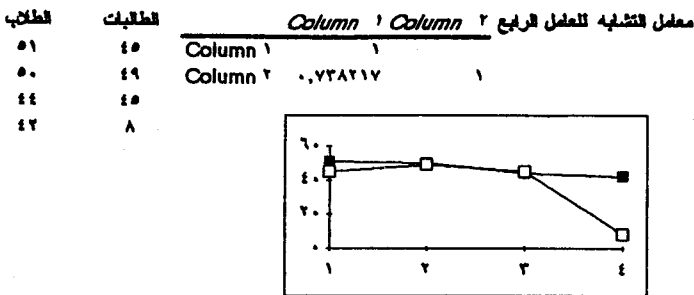
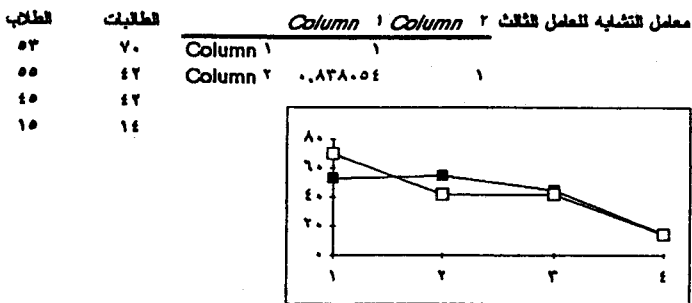
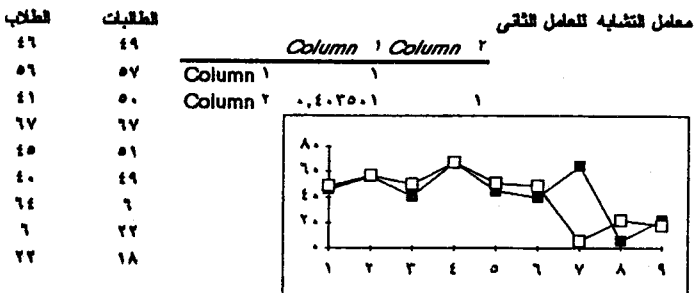
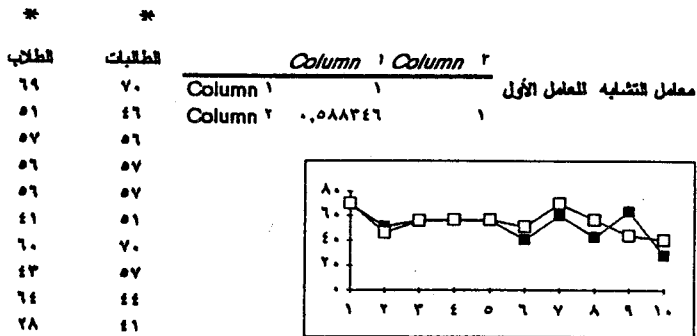
- العامل الرابع لدى الطلاب عامل قطبي يتضمن في بعده الموجب الذاتية والاعتراف والمهارة وفي بعده السالب الايثار وحب الغير ، والعامل الرابع لدى الطالبات عامل قطبي يتضمن في بعده الموجب الاعتراف والحكمة وفي بعده السالب الانجاز .

- العامل الخامس لدى الطلاب عامل قطبي يتضمن في بعده الموجب الوجود الانفعالي في بعده السالب الانجاز والابتكارية ، والعامل الخامس لدى الطالبات عامل قطبي يتضمن في بعده الموجب القوة وفي بعده السالب الايثار وحب الغير والخلق ، ويبدو الاختلاف بين الطلاب والطالبات في العامل الخامس للقيم التربوية .

- العامل السادس لدى الطلاب عامل قطبي بعده الموجب الأمانة والوفاء وبعده السالب الاعتراف . أما العامل السادس لدى الطالبات فهو عامل احادي البعد يتضمن الوفاء والمهارة .

- العامل السابع لدى الطلاب عامل قطبي بعده الموجب الانجاز وبعده السالب المعرفة ،
أما العامل السابع لدى الطالبات فهو عامل احادي البعد يتضمن الذاتية .

توضح المتغيرات - المتشعبة على العوامل - القيم والخبرات والحاجات للبيئة التربوية
والاجتماعية للطلاب والطالبات ، ولا يمكن اعتبار تلك المتغيرات لها صفة العمومية فهي
محدودة بالعينة والأدوات المستخدمة . كما لا يمكن اعتبارها متشابهة أو مختلفة إلا بإجراء
معاملات التشابه بين المصفوفات العاملة للطلاب والطالبات ، وتوضح النتائج في الشكلين
(١) ، (٢) ، والجدول رقم (٩) متضمنة معاملات التشابه .

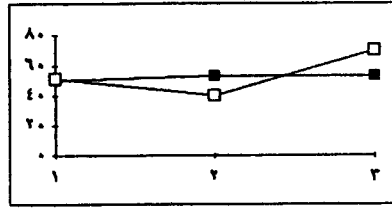


شكل رقم (١)

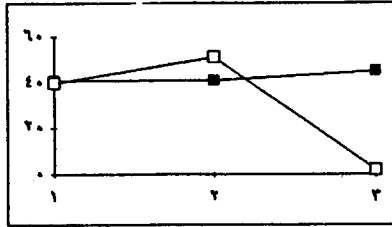
يوضح معاملات التشابه احصائيا وبيانيا للعوامل الأربعة الأولى

* اهملت العلامة العشرية لمعاملات الارتباط بعد تقريبها لأقرب رقمين عشريين .

الطلاب	الطالبات	معامل التشابه للعامل الخامس
**	**	
٥٠	٥١	Column 1 Column 2
٥٣	٤٠	Column 1 1
٥٣	٧٠	Column 2 ٠,١٥٢١٦٧ 1



الطلاب	الطالبات	معامل التشابه للعامل السادس
٤١	٤٠	Column 1 Column 2
٤١	٥١	Column 1 1
٤٥	٢	Column 2 ٠,٩٧٦٨٥ 1



شكل رقم (٢)

يوضح معاملات التشابه احصائيا وبيانيا للعاملين الخامس والسادس

جدول رقم (٩)

معاملات التشابه بين المصفوفات العاملة للطلاب والطالبات

السادس	الخامس	الرابع	الثالث	الثاني	العامل الأول
*	*	*	*	*	*
,٩٧٦	,١٥٢	,٧٣٨	,٨٣٨	,٤٠٣	,٥٨٨

** املت العلامة العشرية لمعاملات الارتباط بعد تقريبها لأقرب رقمين عشريين .

* دالة عند مستوى ٠,٠١

وهكذا يتضح تشابه العينات في جميع العوامل عدا العامل الخامس والخاص بالابتكارية لدى الطلاب والخلق والايثار لدى الطالبات ، وقد يعكس ذلك رغبة الطلاب في التجديد ، ورغبة الطالبات في التمسك بالعادات والقيم الاجتماعية .

خلاصة نتائج الدراسة :

- من خلال الدراسة الحالية ، خرج الباحث بالنتائج التالية :
- (١) توجد فروق ذات دلالة احصائية في بعض الخبرات والحاجات بين الطلاب والطالبات بكلية التربية بجامعة الملك فيصل بالأحساء تعود إلى شخصية كل من الطالب والطالبة ودورهما المتوقع في المجتمع السعودي .
 - (٢) توجد فروق ذات دلالة احصائية في بعض القيم التربوية بين الطلاب والطالبات بجامعة الملك فيصل بالأحساء تعود إلى شخصية الطالب (الخلق والاعتراف والمهارة) وشخصية الطالبة (الصحة والثروة) ودور كل منهما المتوقع في المجتمع السعودي .
 - (٣) لا يختلف التكوين العامي للقيم التربوية عند الطلاب والطالبات ، وتبدو الاختلافات واضحة في العامل الخامس الخاص بالابتكارية لدى الطلاب والخلق والايثار لدى الطالبات .

توصيات تربوية :

- أن نتائج فروض هذه الدراسة ، تمكن الباحث من صياغة التوصيات التالية :
- (١) تدعيم مستوى الخبرات التعليمية والاجتماعية عند الطلاب والطالبات بجامعة الملك فيصل وذلك من خلال اثاره روح التنافس بينهم واشراكهم في الندوات الاجتماعية والتعليمية ، مع الاهتمام الخاص بالقيم الدينية وتوكيدها ، واطاحة الفرص المناسبة لهم للاحتكاك بالخبرات التعليمية الناجحة في المجالات الأخرى .
 - (٢) تدعيم حاجات الطلاب والطالبات الذاتية في الشعور باحترام الذات عن طريق رعايتهم جسماً ونفسياً ، مع تدعيم حاجاتهم التربوية والاجتماعية وزيادة رفع كفاءة الخدمات التعليمية المقدمة لهم وتدعيم مهاراتهم التربوية وخاصة أثناء التدريب الميداني التربوي .
 - (٣) تطوير المستوى المهني لأعضاء هيئة التدريس بجامعة الملك فيصل من خلال اعادة النظر في المناهج التربوية وتدعيم القيم الذاتية والاجتماعية وعقد الندوات التوجيهية والتربوية المرتبطة بطرائق التدريس ومنهجيته .

(٤) استخدام المحفزات الاتصالية بأشكالها كافة مع الطلاب والطالبات والابتعاد عن الأساليب غير الهادفة ، والتقليل من التعقيدات الروتينية والادارية والتعليمية ، وفتح المجال أمام الطلاب والطالبات لمزيد من الدراسات التربوية أو الدورات التدريبية الهادفة .

(٥) الارتقاء بمفاهيم الذات لدى الطلاب والطالبات بواسطة المدح والتشجيع الموجه ، وحل المشكلات التي تقابلهم والاهتمام بهوياتهم الخاصة ، وحل صراعاتهم الذاتية أو الاجتماعية وتدعيم خبراتهم التعليمية التي اكتسبوها خلال اعدادهم التربوي أثناء التدريب الميداني وبعده .

(٦) تدعيم الحوافز المادية والاجتماعية للمعلمين والمعلمات السعوديين وزيادة الترغيب في العمل بالمجال التربوي في كافة المراحل التعليمية .

بحوث مقترحة :

تثير نتائج الدراسة الحالية الحاجة إلى الأبحاث التالية :

(١) دراسة مقارنة للبيئة النفسية للمعلمين والمعلمات السعوديين المؤهلين وغير المؤهلين تربوياً وعلاقتها بالتحصيل الدراسي .

(٢) مدى فاعلية برنامج دافعية الانجاز في كفاءة المعلمين والمعلمات السعوديين (دراسة تجريبية) .

(٣) دراسة مقارنة لدافعية الانجاز في البيئة السعودية والبيئات العربية الأخرى (دراسة عبر ثقافية) .

(٤) دراسة مقارنة لدافعية الانجاز في ضوء الفروق الجنسية عبر المراحل النهائية التعليمية .

المراجع

- (١) محمد محمد بيومي خليل (١٩٨٩). الحاجات النفسية والقيم لدى المتفوقين دراسياً (دراسة تشخيصية)، مجلة كلية التربية، جامعة الزقازيق، العدد العاشر، السنة الرابعة، الزقازيق، ج.م.ع.
- (٢) السيد عبد الرزاق الزنجري (١٩٨٠). العوامل النفسية التي تكمن وراء الرضا أو عدم الرضا عن العمل لدى مدرسي ومدرسات التربية الرياضية في جمهورية مصر العربية، رسالة دكتوراة (غير منشورة)، كلية التربية، جامعة المنيا، المنيا، ج.م.ع.
- (٣) حامد عبد السلام زهران (١٩٨٥). القيم السائدة والقيم المرغوبة في سلوك الشباب، بحث ميداني في البيئتين المصرية والسعودية، المؤتمر الأول لعلم النفس، القاهرة، ج.م.ع.
- (٤) صفوت فرج (١٩٨٠) التحليل العاملي في العلوم السلوكية. القاهرة، دار الفكر العربي.
- (٥) عبد الرحيم بخيت عبد الرحيم (١٩٨٣). تحليل محتوى بعض أبعاد البيئة النفسية للمعلمين باستخدام برنامج دافعية الانجاز، كلية التربية، جامعة المنيا، المنيا، ج.م.ع.
- (٦) محمد عزت عبد الموجود (١٩٩٢). استراتيجية التربية في أمريكا عام ٢٠٠٠. مركز البحوث التربوية، جامعة قطر، الدوحة.
- (٧) مركز البحوث التربوية بجامعة قطر، مكتب التربية العربي لدول الخليج (١٩٨٤). وقائع ندوة اعداد المعلم بدول الخليج العربي، الدوحة، جامعة قطر.
- (٨) فاروق عبد الفتاح موسى (١٩٨٧). التفضيل المهني في المجتمعين المصري والسعودي، دراسة مقارنة، مجلة رسالة الخليج العربي، مكتب التربية العربي لدول الخليج، العدد الثالث والعشرون، السنة الثامنة، الرياض، المملكة العربية السعودية.

- (9) Bennion, Donald H. (1979). "Needed: IN-Service Education for Teachers, "The Journal of Professional Studies, V.4, N.2, May, College of Professional Studies, Colorado State University, Greeley, Colorado, U.S.A.

- (10) Bhella, S.K. (1982). Principal's Leadership Style: Does It Affect Teacher Morale? Education, 102 (4), pp. 369-376.
- (11) Clement V. Stone. (1972). The Achievement Motivation Program, Chicago, Illinois, U.S.A.
- (12) Fitts, W.H. (1972). Self-Concept and Performance, Dede Wallace Center, Monograph, 5, April, Nashville, Tennessee, U.S.A.
- (13) Fitts, W.H. (1973). The Effects of Sensitivity Training, Dede Wallace Center, A Publication Series, June, Nashville, Tennessee, U.S.A.
- (14) Lynn, R. Et al., (1991). The Secret of the Miracle Economy: Different National Attitudes to Competitiveness and Money, Exeter: The Social Affairs Unit. United Kingdom.

ورد البحث بتاريخ ١٩٩٢/٧/٢٩ ، وأعيد بعد تعديله في ١٩٩٣/١/٢٠ ، وأجيز نشره في
١٩٩٣/١/٣٠ .

**The Differential Experiences, Needs, and
Educational Values for Male and Female
Students at the College of Education,
King Faisal University, Al-Hasa.**

Dr. Ibrahim A. Al-Shami

This study attempts to know and discover the elements of experiences, needs, and educational values for 116 males and 108 females enrolled at the college of Education, King Faisal University. The sample was selected from 4th year undergraduate students taking practical training at intermediate and secondary schools in 1411 (1991).

The tools were scales of experiences, needs, and values. They were prepared by the Clement - Stone Foundation of the U.S.A., and the researcher adapted the scales to the Saudi society. The researcher set 3 hypotheses in the light of the related literature:

- (1) There will be no significant differences in experiences and needs between males and females at the College of Education, King Faisal University.
- (2) There Will be no significant differences in educational values between males and females at the College of Education, King Faisal university.
- (3) There will be no differences in the factorial structure of values between male and female students at the College of Education, King Faisal University.

The statistical analysis was T. Test, X^2 square and factorial analysis. The results rejected the 1st and 2nd hypothesis, while the 3rd hypothesis was accepted.

The study revealed some implications for further research and suggested some educational applications for implementation.